

RAPPORT D'ACTIVITÉ TAPURA OHIPA I RAVEHIA

2018



DÉVELOPPER, ACCOMPAGNER, SOUTENIR

Sommaire

RAPPORT D'ACTIVITÉ 2018

1. PROFIL	4 - 5
2. LE MOT DU PRÉSIDENT	6 - 7
3. L'INTERVIEW DU DIRECTEUR GÉNÉRAL	8 - 9
4. L'ACTIONNARIAT	10
5. LE CONSEIL D'ADMINISTRATION	11
6. ORGANIGRAMME	12 - 13
7. LE RÉSEAU D'AGENCES	16 - 17
8. CHIFFRES CLÉS	18
9. LA CLIENTÈLE	19
10. LES FAITS MARQUANTS	20 - 23
11. LE GROUPE SOCREDO	24 - 26

Profil



134700

CLIENTS

25 agences

5 ARCHIPELS

UNE BANQUE QUI FAIT PARTIE DE L'HISTOIRE DE LA POLYNÉSIE

La Banque SOCREDO assure, depuis 1959, une mission de soutien au développement de l'économie locale en offrant aux particuliers comme aux entreprises des services bancaires et financiers efficaces et adaptés.

Depuis sa création, la Banque SOCREDO poursuit son développement en s'appuyant sur trois grandes priorités :

- le financement de l'habitat et de l'équipement des ménages,
- le financement des investissements et de l'activité des entreprises,
- l'accompagnement de projets s'inscrivant dans le cadre du développement de l'ensemble des archipels.

Les ressources de la banque sont réinjectées dans l'économie locale afin de soutenir la croissance des entreprises et les besoins financiers des particuliers.

La refonte, en 2007, de ses statuts, conforte ce rôle de partenaire actif du développement de la Polynésie

française. C'est aujourd'hui une Société Anonyme d'Économie Mixte au capital de 22 milliards F CFP (184 millions d'euros) détenue par le Pays à hauteur de 50 %, l'Agence Française de Développement pour 35 % et par le groupe BRED pour 15 %.

UNE BANQUE FIÈRE D'ÊTRE POLYNÉSIEENNE

La Banque SOCREDO est aujourd'hui le premier établissement bancaire de Polynésie française. Un succès qu'elle doit à ses 468 collaborateurs dont la majeure partie est en contact direct avec la clientèle. **Ce sont aujourd'hui 134 700 clients qui lui font confiance :**

- 120 770 particuliers,
- 7 860 professionnels,
- 2 370 associations,
- 1 800 entreprises et institutionnels,
- 1 900 clients issus du secteur primaire.

En qualité de partenaire privilégié, la Banque SOCREDO est soucieuse d'offrir un conseil de qualité. Elle garantit de fait et en toute circonstance, une disponibilité de ses équipes qui mettent leurs compétences et leur expertise au service des clients et de leurs projets.



UNE DISPONIBILITÉ ET UNE PROXIMITÉ RASSURANTES

La Banque SOCREDO a le souci majeur d'offrir à sa clientèle une proximité dans la relation et les services qu'elle propose. **La Banque SOCREDO dispose de 25 agences**, réparties dans les 5 archipels et assure une présence sur l'ensemble du territoire polynésien. Elle participe, ainsi, activement au développement de la bancarisation de l'ensemble des habitants du Pays.

UNE BANQUE PLUS PRATIQUE, PLUS PROCHE, PLUS DISPONIBLE

Les services de banque à distance déployés par la Banque SOCREDO permettent à ses clients de gagner du temps et d'accéder à la gestion de leurs comptes quand ils le désirent et où ils le souhaitent. Vérification des dernières opérations effectuées, consultation du solde disponible, émission de virements... Sont autant de services accessibles en toute liberté 24 heures sur 24, 7 jours sur 7 par le biais d'Internet, des alertes SMS ou encore de l'application mobile.

UNE LARGE GAMME DE PRODUITS ET SERVICES

La Banque SOCREDO s'appuie également sur une large gamme de produits et services bancaires tant en matière de moyens de paiement que d'accès et de traitement des flux financiers. Gestion d'entreprise, investissements, conseil boursier, gestion de patrimoine ou assurances, les compétences de la Banque SOCREDO garantissent un service à la hauteur des exigences de ses clients.

Le financement de l'habitat et de l'équipement des ménages demeure l'une des priorités de la banque.

Avec une production de nouveaux crédits à hauteur de 69,133 milliards F CFP (579,338 millions d'euros) en 2018, la Banque SOCREDO reste un acteur majeur du financement de l'économie de la Polynésie française.

Elle a également étoffé son offre en matière de bancassurance en s'appuyant sur des partenaires de renommée mondiale pour proposer les meilleures offres en matière d'assurance des biens et des personnes et d'assurance-vie.

UN ACTEUR ENGAGÉ EN MATIÈRE DE RESPONSABILITÉ SOCIALE ET ENVIRONNEMENTALE (RSE)

La démarche RSE a été lancée à la Banque SOCREDO en 2008 et fait désormais partie intégrante de la stratégie de l'établissement et du groupe. La banque est une entreprise citoyenne qui favorise les initiatives en faveur de la protection de l'environnement notamment grâce à la promotion des investissements durables au travers de financements adaptés. Les pratiques éco-responsables portées et déployées en interne témoignent de sa démarche proactive en matière de respect environnemental. La Banque SOCREDO s'implique dans la préservation de la cohésion sociale et milite contre les exclusions de toute nature. Elle soutient également des actions à caractère social et de promotion du patrimoine local par le biais de nombreuses actions de parrainage, notamment sportif, culturel et en faveur des jeunes.

LA CASDEN, PARTENAIRE DE LA BANQUE SOCREDO

Partenaires depuis juin 2010, la CASDEN et la Banque SOCREDO proposent un service bancaire complet et de proximité : le « **Tout Sous le Même Toit** » dédié aux personnels de l'éducation, de la recherche, de la culture ainsi qu'aux fonctionnaires nationaux et locaux.

UNE BANQUE TOURNÉE VERS LE NUMÉRIQUE

Les travaux initiés fin 2015 sur la banque digitale et poursuivis en 2016, ont abouti à la définition du « **Plan digital SOCREDO** ». L'ambition de ce dernier est de positionner la banque comme une entreprise digitale et innovante, leader en Polynésie, et d'accompagner les clients et les collaborateurs dans cette transformation digitale pour contribuer, ainsi, activement à la transition numérique du Pays. Ces travaux se sont pérennisés en 2018 avec la poursuite de la mise à disposition de fonctionnalités innovantes dans l'offre de service bancaire, l'acculturation des collaborateurs et l'accompagnement des clients dans cette transformation digitale.

Le mot DU PRÉSIDENT



JACQUES
MOINEVILLE

PRÉSIDENT DU CONSEIL
D'ADMINISTRATION

En 2018, la situation de l'économie et des finances publiques en Polynésie française a continué de s'améliorer, et l'IEOM prévoit une croissance du PIB de 2% pour les trois années à venir. Les banques de la place ont accompagné ce mouvement avec dynamisme. La Banque SOCREDO n'a pas été en reste avec, cette année encore, une activité en croissance.

C'est un contexte très favorable et il faut en profiter pour préparer l'avenir. Car les défis qui attendent la Polynésie sont immenses : ceux du réchauffement climatique, de la préservation des ressources naturelles, de la consommation d'énergie, du soutien aux populations les plus fragiles, de l'emploi. Ces enjeux sont planétaires mais le développement de la Polynésie française en est particulièrement dépendant. Pour faire face à ces défis, il faut investir, sur le long terme, parfois en innovant.

C'est le rôle des institutions financières de développement, et donc de la Banque SOCREDO, que de soutenir la réalisation de ces investissements, en prenant plus de risque, en ayant une vision de long terme, en incitant les acteurs à une prise de conscience.

La Banque SOCREDO a été mobilisée pendant toute l'année 2018 pour définir les moyens de servir ces nouvelles orientations. La direction générale, le comité exécutif, le comité de direction mais aussi l'ensemble du personnel ont largement contribué à cette réflexion collective, et je veux ici les en remercier.

“ C'est un contexte très favorable et il faut en profiter pour préparer l'avenir. ”



Il en est résulté une proposition de nouvelle stratégie, qui aura pu être soutenue par ses actionnaires et approuvée par le Conseil d'administration au début de 2019, et dont les mots clefs sont les suivants :

- **Le développement durable.** Ce doit être un axe d'analyse systématique des projets financés, du point de vue du climat, de l'impact sur l'environnement, de l'emploi, de l'inclusion bancaire...
- **L'activité régionale.** Les territoires du Pacifique sud partagent avec la Polynésie française des préoccupations communes et le développement économique des uns dépend en partie de celui des autres. Il est donc nécessaire de projeter l'activité de la banque au-delà de la stricte Polynésie française.
- **La qualité de la relation avec les clients.** Par l'innovation, qu'elle soit technique ou commerciale, il faut offrir à chacun le service le mieux adapté et le plus efficace pour répondre à ses besoins.

De nouveaux produits financiers seront offerts. Le capital investissement sera développé. Le projet digital et le numérique seront au cœur de l'innovation technologique.

- **L'efficacité opérationnelle.** L'ensemble du personnel de la banque, qui en est l'atout le plus essentiel, doit être mobilisé pour développer l'agilité, simplifier les processus, tandis que la fonction RH sera redéployée pour une meilleure gestion des métiers et une attention au bien-être au travail renforcée.

« La banque du développement durable, innovante et humaine », telle est donc la vision de la Banque SOCREDO, vision qui doit lui permettre d'être toujours mieux au service du développement de la Polynésie française et de sa population d'aujourd'hui et de demain. À nous tous maintenant de la mettre en œuvre concrètement !

L'interview

DU DIRECTEUR GÉNÉRAL



**MATAHI
BROTHERS**

DIRECTEUR GÉNÉRAL

QUEL EST LE BILAN DE L'ANNÉE 2018 ?

Avec une évolution positive, depuis quatre ans, de la consommation, des investissements, des exportations et aussi la création de plus de 1 500 emplois, l'année 2018 a confirmé la dynamique de reprise économique.

Officialisée par l'Institut d'Emission de l'Outre-Mer (IEOM), cette reprise a conduit l'agence Moody's à revoir la note financière à long terme allouée à la Polynésie française. Relevée de Baa1 à A3, cette notation vient témoigner de la performance opérationnelle et de la perspective économique du Pays, soulignant en outre une stabilité politique permettant au gouvernement polynésien de maintenir le cap des réformes structurelles et de préserver les équilibres budgétaires.

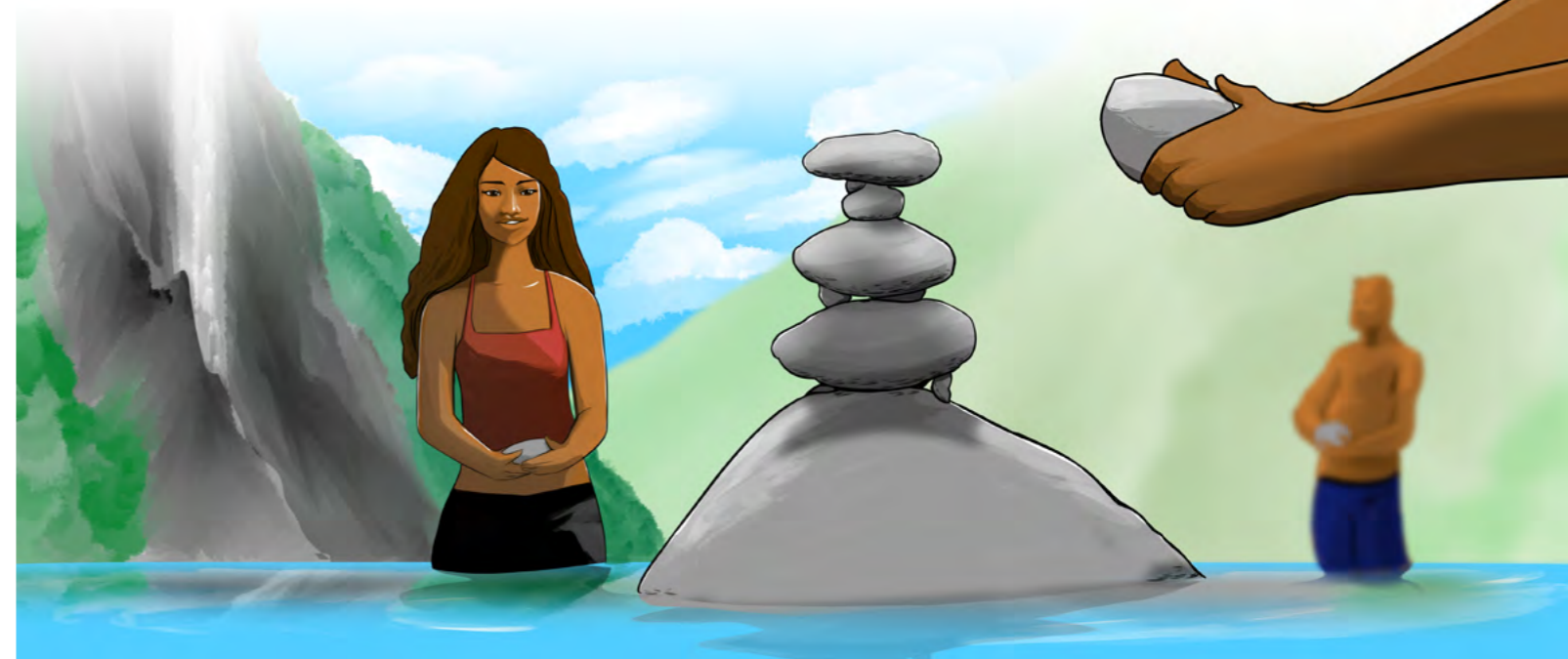
QUELS ONT ÉTÉ LES EFFETS DE CETTE REPRISE SUR L'ACTIVITÉ DE LA BANQUE ?

Du point de vue de notre activité bancaire, cela s'est notamment traduit par une hausse de l'épargne des ménages ainsi qu'un accroissement des investissements dans l'immobilier notamment aidé par des taux d'intérêt très bas et de fait très attractifs.

Nos chiffres 2018 en sont la traduction. La Banque SOCREDO présente, au 31 décembre 2018, un bilan de 282,202 milliards de F CFP contre 266,243 milliards de F CFP au 31 décembre 2017, soit une hausse du total bilan de +5,99 %. Cette évolution est le résultat de la forte progression des dépôts clientèles et d'une activité de crédit en croissance.

Le compte de résultat 2018, quant à lui, affiche un bénéfice net de 1,762 milliard de F CFP contre 1,611 milliard de F CFP au 31 décembre 2017, soit une hausse de +9,41 %.

Ces résultats positifs illustrent certes cette dynamique économique mais ils témoignent aussi de l'implication de l'ensemble des équipes de la banque pour accompagner au mieux nos clients, les Polynésiens, notre *Fenua*.



“ Je ne doute pas de notre mobilisation et de notre implication à tous pour construire la banque de demain. ”

QUELLES SONT LES PERSPECTIVES DE LA BANQUE SOCREDO POUR L'ANNÉE 2019 ?

2018 a été une année positive avec la satisfaction d'avoir été au service de nos populations tout en veillant à préserver et consolider notre banque et son action.

Pour poursuivre notre mission de soutien au développement de notre Pays et répondre aux enjeux présents et à venir de la Polynésie française en termes de développement durable, d'inclusion bancaire ou encore de révolution digitale, la Banque SOCREDO a initié en 2018 avec ses salariés un travail collaboratif pour définir et construire un projet d'entreprise ambitieux et fédérateur qui projette durablement la banque dans son avenir.

Au travers de ce grand projet stratégique, notre volonté est de poursuivre notre transformation

pour renforcer notre qualité de service et placer l'amélioration de la relation client au cœur de notre intervention.

L'ANNÉE 2019 NE VA-T-ELLE PAS MARQUER AUSSI UNE ANNÉE ANNIVERSAIRE POUR LA BANQUE ?

En effet, nous fêterons en mai prochain nos 60 ans. L'année 2019 s'annonce donc riche en événements pour célébrer avec l'ensemble des Polynésiens l'anniversaire de cette institution qui œuvre depuis toujours à l'accompagnement de nos populations, de nos archipels, de nous tous.

Aussi, je ne doute pas de notre mobilisation et de notre implication à tous pour construire la banque de demain. Une banque portée par une vision d'avenir commune et des valeurs d'intervention partagées.

L'actionnariat



LA POLYNÉSIE FRANÇAISE

Collectivité d'outre-mer régie par les lois organiques n°2004-192 du 27 février 2004 et n°2007-1719 du 7 décembre 2007, elle bénéficie d'une large autonomie interne. Le Pays possède toutes les compétences dans les domaines non réservés à l'État.

Les institutions de la Polynésie française sont :

- le Président,
- le gouvernement,
- l'assemblée de la Polynésie française,
- le conseil économique, social, environnemental et culturel (CESEC).

La loi organique statutaire définit le rôle et les compétences des différentes institutions de la Polynésie française :

- le pouvoir exécutif est exercé par le Président de la Polynésie française, qui dirige le gouvernement,
- l'assemblée du Pays exerce le pouvoir délibératif,
- le CESEC exerce le pouvoir consultatif.

Le Gouvernement de la Polynésie française constitue l'organe exécutif du Pays, collectivité d'outre-mer de la République française.

L'actuel gouvernement est présidé par Édouard FRITCH, président de la Polynésie française depuis le 12 septembre 2014 et vice-présidé par Teva ROHFRITSCH.



L'AGENCE FRANÇAISE DE DÉVELOPPEMENT

Présente depuis 75 ans dans les outre-mer, l'Agence Française de Développement (AFD) est l'acteur central de la politique de développement de la France. Elle s'engage sur des projets qui améliorent concrètement le quotidien des populations, dans les pays en développement, émergents et l'outre-mer. Dans l'optique de répondre aux besoins spécifiques de ces territoires français, elle apporte financements et accompagnement technique au secteur public local ainsi qu'aux porteurs de projets privés. Intervenant dans de nombreux secteurs - énergie, santé, biodiversité, eau, numérique, formation -, l'AFD accompagne la transition vers un monde plus sûr, plus juste et plus durable, un monde en commun. Son action s'inscrit pleinement dans le cadre des objectifs de développement durable.



COFIBRED, COMPAGNIE FINANCIÈRE DE LA BRED

La BRED (acronyme de Banque régionale d'escompte et de dépôts) est la plus importante des banques populaires françaises, au sein du groupe BPCE. La BRED est une banque coopérative comptant 180 000 sociétaires en 2017, avec un effectif total de 5 500 collaborateurs dont 25 % à l'international. Elle regroupe des activités diversifiées : banque de détail, banque de grandes entreprises et institutionnels, banque de gestion privée, banque à l'étranger, société de gestion d'actifs, salle des marchés, compagnie d'assurances, financement du négoce international. Elle exerce également son métier de banque commerciale à travers ses filiales bancaires en Asie du Sud-Est, dans le Pacifique et la Corne de l'Afrique.

Le Conseil d'administration

AU 31 DÉCEMBRE 2018

ADMINISTRATEURS REPRÉSENTANT LA POLYNÉSIE FRANÇAISE

Teva ROHFRITSCH	Vice-président, Ministre de l'Economie et des Finances, en charge des Grands travaux et de l'économie bleue
Tearii ALPHA	Ministre du Développement des Ressources primaires, des Affaires foncières et de la Valorisation du domaine
Nicole BOUTEAU	Ministre du Tourisme, et du travail, en charge des Relations avec les institutions
Tea FROGIER	Ministre de la modernisation de l'Administration, en charge de l'énergie et du numérique
Teura TARAHU-ATUAHIVA	Représentante à l'Assemblée de la Polynésie française

ADMINISTRATEURS REPRÉSENTANT L'AFD

Jacques MOINEVILLE	Président du Conseil d'administration. Retraité de l'AFD
Thierry PAULAIS	Directeur de l'AFD en Polynésie française
Pauline BAUMGARTNER	Chargée de mission, AFD en Polynésie française

ADMINISTRATEURS REPRÉSENTANT COFIBRED

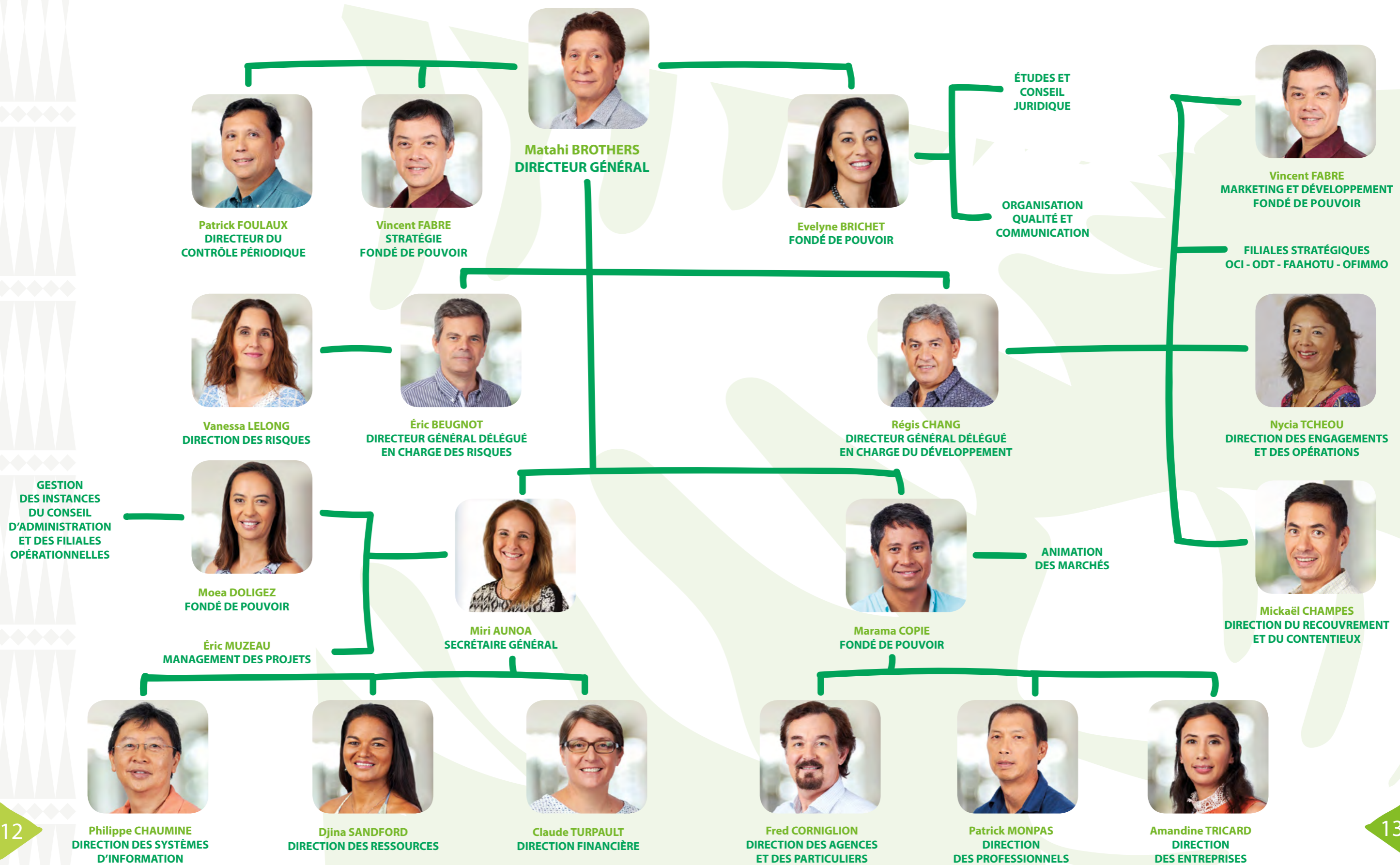
Marc ROBERT	Directeur International de la BRED
Darryl CONSTANTIN	Responsable régional du Groupe BRED (division anglophone) pour la région du Pacifique Sud

AUTRES MEMBRES

François ALLAND	Commissaire du gouvernement. Nommé suivant lettre du Directeur général adjoint du Trésor du 11 mai 2016
Arana REID	Membre titulaire du Comité d'entreprise représentant le personnel et désigné le 17 février 2016. En cas d'absence, un membre suppléant le remplace

L'organigramme

AU 31 DÉCEMBRE 2018



En 2019, la Banque SOCREDO fête ses 60 ans aux côtés des Polynésiens

La légende du 'uru

Il arriva un jour, il y a bien longtemps, qu'une terrible sécheresse sévissait à Tahiti. Plus aucune plante ne poussait. Les gens, affamés, ne trouvaient plus, pour se nourrir, que de la terre rouge.

Un homme du nom de RUA TA'ATA se désespérait de voir dépérir sa femme, sa fille et ses trois fils autour de lui.

Un jour, il les emmena dans la montagne et les installa la nuit dans une grotte et, prenant sa femme à part, lui dit : « O RUMAURAI, lorsque tes yeux s'ouvriront demain matin, ils me chercheront en vain autour de toi. Lève-toi et sors. Tu verras que mes mains sont devenues des feuilles, mon corps un tronc et mes membres des branches et, de ma tête, naîtra un fruit délicieux dont tu te nourriras toi et les enfants. Plus jamais ensuite vous ne souffrirez de la faim ».

Ainsi dit le père et il en fut comme il avait dit. De l'endroit où naquit le premier arbre à pain, qui s'appelle depuis la vallée de la TUA 'URU (lieu de l'arbre à pain), l'arbre précieux se propagea rapidement et gagna tout l'île.

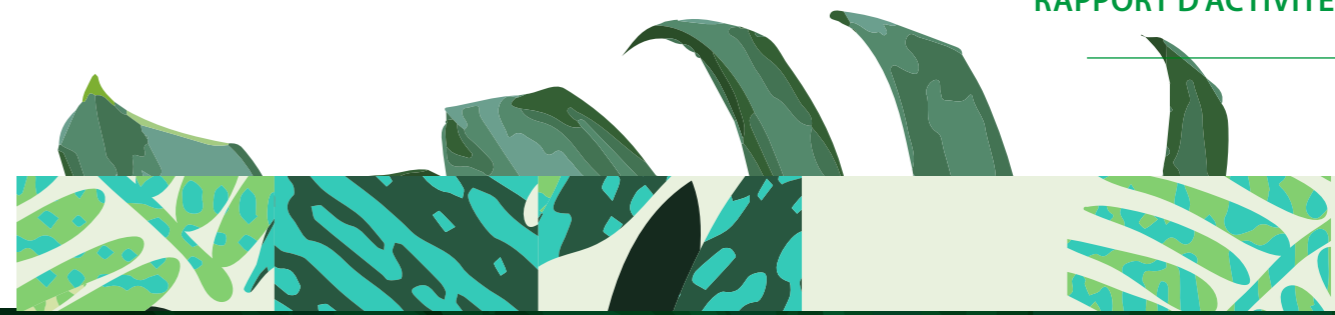
Mis à l'honneur dans le célèbre film « Les révoltés du Bounty », le 'uru a été tout naturellement utilisé comme symbole de la Société de Crédit et de Développement de l'Océanie qui deviendra, plus tard, la Banque SOCREDO.

A l'image de l'arbre nourricier, la banque accompagne le développement de la société polynésienne depuis maintenant soixante ans.

Fruit de l'arbre à pain, le 'uru fait partie intégrante de la culture polynésienne. Sa chair nourrissante est un incontournable mets du repas traditionnel tahitien et peut être préparée de diverses façons selon les archipels. L'écorce de l'arbre est, quant à elle, utilisée comme matériau de base du tapa alors que le tronc fut très longtemps taillé pour en faire des pirogues.



Le réseau d'agences



ÎLES SOUS-LE-VENT
16 360 clients / 35 000 habitants
12 % de nos clients
4 agences

MARQUISES
6 680 clients / 9 000 habitants
5 % de nos clients
3 agences

ÎLES DU VENT
101 900 clients / 200 000 habitants
76 % de nos clients
15 agences

TUAMOTU GAMBIER
5 490 clients / 17 000 habitants
4 % de nos clients
1 agence

AUSTRALES
4 270 clients / 7 000 habitants
3 % de nos clients
2 agences



TOURNÉES DANS LES ÎLES

Pour offrir un service bancaire aux populations les plus éloignées, la Banque SOCREDO réalise des tournées périodiques dans de nombreuses îles où la représentation permanente n'est pas assurée.

ARCHIPEL DE LA SOCIÉTÉ

- Agence Arue
- Agence Bruat
- Agence Faa'a aéroport
- Agence Faa'a ville
- Agence Fare Ute
- Agence Maharepa (Moorea)
- Agence Mahina
- Agence Paea
- Agence Pajara
- Agence Pirae
- Agence Pomare
- Agence Punaruu (Punaauia)
- Agence Siège social
- Agence Taravao
- Agence Tipaerui

- Îles Sous-le-Vent
- Agence Fare (Huahine)
 - Agence Patio (Tahaa)
 - Agence Uturoa (Raïatea)
 - Agence Vaitape (Bora Bora)

ARCHIPEL DES MARQUISES

- Agence Atuona (Hiva Oa)
- Agence Hakahau (Ua Pou)
- Agence Taïohae (Nuku Hiva)

ARCHIPEL DES AUSTRALES

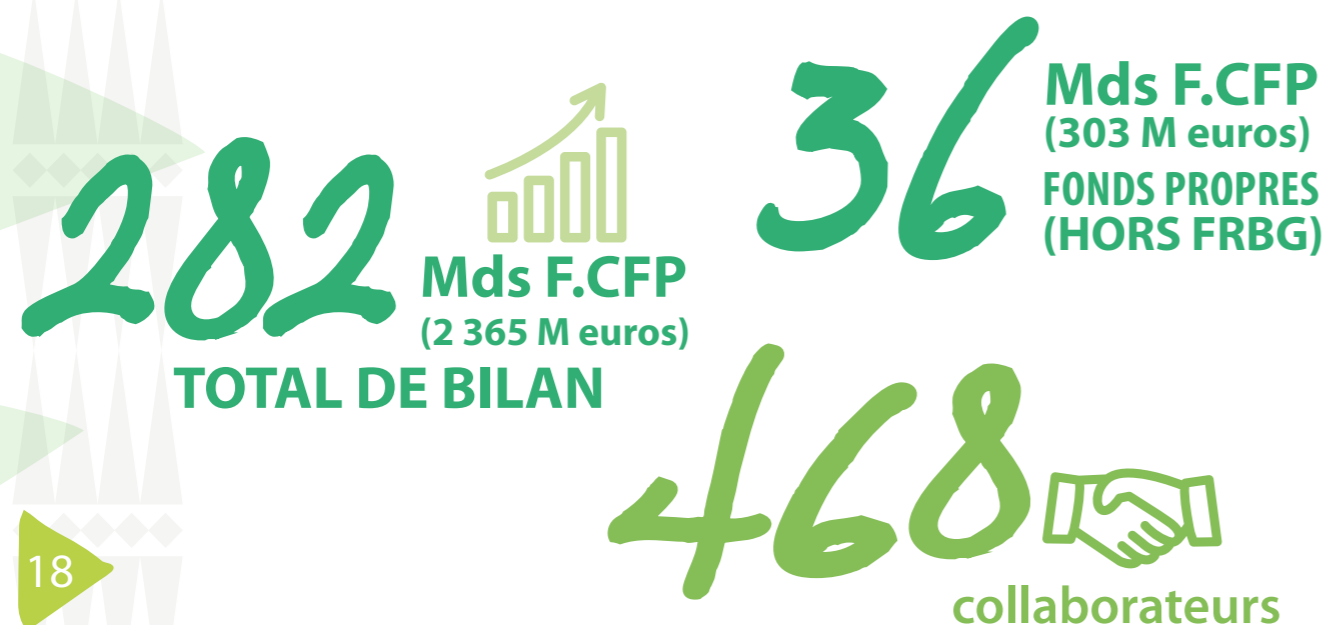
- Agence Mataura (Tubuai)
- Agence Moerai (Rurutu)

ARCHIPEL DES TUAMOTU

- Agence Avatoru (Rangiroa)
- Bureau à Tīputa

Les chiffres clés

en F CFP	2018	2017
Encours de dépôts (en euros)	207 410 898 060 1 738 103 330	187 081 537 970 1 567 743 288,19
Part de marché dépôts	42,4 %	40,3 %
Encours de crédits (en euros)	213 878 849 096 1 792 304 760	209 489 441 354 1 755 521 518,55
Part de marché crédits	44,7 %	46 %
Total bilan (en euros)	282 201 567 379 2 364 849 135,64	266 243 112 243 2 231 117 280,60
Fonds propres hors FRBG (en euros)	36 121 534 670 302 698 460,53	34 922 504 284 292 650 585,90
Produit net bancaire (en euros)	9 678 851 768 81 108 777,82	8 703 827 678 72 938 075,94
Résultat brut d'exploitation (en euros)	2 925 495 422 24 515 651,64	2 197 542 156 18 415 403,27
Résultat net (en euros)	1 762 230 386 14 767 490,63	1 610 649 961 13 497 246,67



La clientèle

NOMBRE DE CLIENTS PAR MARCHÉ



LES PARTICULIERS



LES PROFESSIONNELS ET LES ASSOCIATIONS



LES ENTREPRISES



Faits marquants EN 2018

LA BANQUE SOCREDO REJOINT LE CLUB EPER

Souhaitant accompagner les initiatives et politiques publiques et aider à la prise de conscience collective des enjeux de préservation de l'environnement, la Banque SOCREDO a rejoint le club EPER en 2018 afin de contribuer aux actions déployées au sein de l'association.

Créé en 2015 sous l'impulsion de la CCISM et de l'ADEME, le Club des Entreprises Polynésiennes Eco-Responsables (EPER) est une association loi 1901 qui a pour vocation de valoriser les bonnes pratiques, de les partager et d'être force de proposition afin d'impulser, à l'échelle du Pays, une dynamique sociale d'innovation environnementale.



La Banque est présente auprès des Polynésiens des archipels au travers d'actions de sponsoring sportif, culturel ou social. Ses actions sont multiples et englobent aussi bien l'aide en matériel que l'aide en numéraire.

DÉVELOPPEMENT ÉCONOMIQUE

DIGITAL FESTIVAL TAHITI (DFT)

Lors de la 2^{ème} édition du Digital Festival Tahiti, la Banque SOCREDO a invité les enfants du SOS Village de Papara à visiter les différents stands dont celui du Groupe SOCREDO.



TAHITI WOMENS FORUM

Attachée à accompagner les actions qui mettent en lumière la capacité d'innovation et de développement économique et social de la Polynésie, la Banque SOCREDO a apporté son soutien à la 2^{ème} édition Tahiti Women's forum sur la thématique «Entreprendre responsable».



PACIFIC BUSINESS DAY

Etant une banque de développement et d'accompagnement à l'essor régional, la Banque SOCREDO a apporté son soutien financier au Pacific Business Days, qui favorise une communication directe entre les délégations des principaux pays exportateurs dans le bassin Pacifique.



CULTURE, PATRIMOINE ET ART

FESTIVAL DU GRAFFITI ONO'U

ONO'U accueille chaque année une sélection des meilleurs artistes de la scène mondiale du graffiti et du street art pour réaliser des performances artistiques et fresques murales grandioses dans le centre-ville de Papeete.



MISS DRAGON

La Banque SOCREDO sensible aux messages d'exemplarité, de modernité et d'engagement véhiculés par le concours de la reine de beauté de la communauté chinoise du fenua, a initié un partenariat durable avec le comité Miss Dragon.



FESTIVAL INTERNATIONAL DU FILM DOCUMENTAIRE OCÉANIC

La Banque SOCREDO soutient l'organisation du FIFO ainsi que l'opération post-festival intitulée «FIFO dans les îles» qui permet à la population éloignée de découvrir les meilleurs films.



HEIVA I TAHITI - TU'ARO MA'OHII : ÉVÈNEMENT CULTUREL INCONTOURNABLE

Attachée à la promotion de la culture polynésienne et à son rayonnement, la Banque SOCREDO accompagne la Maison de la Culture afin de contribuer à la mise en lumière des soirées de concours de chants et de danses traditionnels.



MISS TAHITI

Miss Tahiti est un concours de beauté annuel concernant les jeunes filles de la Polynésie française. Il est qualitatif pour l'élection de Miss France.



SPORTS ET COHÉSION

Comme chaque année, la Banque SOCREDO aide les fédérations sportives ou parraine certaines actions afin de lutter contre l'oisiveté et promouvoir le sport auprès des jeunes et des femmes, notamment des îles : futsal, va'a, paddle, TRT Color fun run, Open de Golf, l'école de rugby, vélo...



Faits marquants EN 2018

ACTIONS SOCIALES

FARE HEIMANAVA - DES ENFANTS EXTRAORDINAIRES

La Banque SOCREDO soutient le Fare Heimanava notamment au travers du Tōta Tour. Cette opération a pour objectif de récolter des tōta pour financer des structures éducatives adaptées afin de construire et faciliter l'insertion sociale et professionnelle des enfants, adolescents et adultes porteurs de la Trisomie 21.



TIA'I FENUA

Engagée dans une démarche de responsabilité sociale et environnementale, la Banque SOCREDO apporte son soutien à des actions mises en œuvre par le collectif Nana sac plastique.



TAMARII DU CIEL- PROJET RÊVES DE GOSSE

Association ayant pour but de permettre la rencontre et l'échange entre des enfants « ordinaires » et extraordinaires – souffrant d'un handicap, d'une maladie ou défavorisés – autour d'un projet pédagogique à thématique aérienne.



FÉDÉRATION CONSEIL DES FEMMES

Soucieuse de porter, dans ses interventions, les valeurs de solidarité, d'entraide et de soutien au développement du Pays, la Banque SOCREDO apporte son concours financier au Conseil des Femmes.



LES SAPINS DU CŒUR, EXPOSITION CARITATIVE ORGANISÉE PAR L'ASSOCIATION VILLAGE D'ENFANTS SOS

Il s'agit d'une exposition caritative de sapins décorés par les entreprises locales. Durant cette période, chacun des visiteurs vote pour le sapin de son choix en faisant un don financier. Ces dons sont entièrement reversés à l'association. Pour cette édition, le sapin était aux couleurs du Heiva.



FONDATION FACE

Des collaborateurs de la banque participent aux actions de type course à l'emploi pour aider de manière opérationnelle, les personnes en difficulté dans une réinsertion durable dans l'emploi.



TE REO O TE MAFATU

Attachée à la condition des enfants quel qu'ils soient et notamment à leur bien-être ou situation de vie, la Banque SOCREDO a souhaité apporter son soutien financier à cet événement à destination d'enfants touchés par des pathologies cardiaques.



SAGA

C'est avec joie que la Banque SOCREDO apporte son soutien à l'initiative solidaire de la Saga Tahiti, qui permet tous les ans à plus de 700 enfants issus de milieux défavorisés d'avoir des vacances et de s'amuser au travers de nombreuses activités pédagogiques et récréatives.



PARRAINAGE DU DISPOSITIF MAJOR DE PROMOTION DE L'UNIVERSITÉ DE POLYNÉSIE FRANÇAISE

La Banque SOCREDO accompagne l'UPF depuis de nombreuses années. Elle participe à différentes actions mises en œuvre et va à la rencontre des jeunes en participant aux Forum des métiers dans les collèges, Forum Etudiants-Entreprises ou en parrainant le dispositif major de promotion de l'UPF.



ROTARY CLUB DE PAPEETE

Sensible aux actions et valeurs soutenues par le Rotary club, la Banque SOCREDO a contribué à l'achat d'une potence favorisant l'accès aux sports sur l'eau notamment l'aviron pour les personnes handicapées.



CROIX ROUGE FRANÇAISE

La Banque SOCREDO soutient la délégation polynésienne de la Croix Rouge française afin de contribuer à l'accompagnement des personnes en situation de grande fragilité, à la lutte contre l'exclusion sociale et à la préservation de la cohésion sociale.

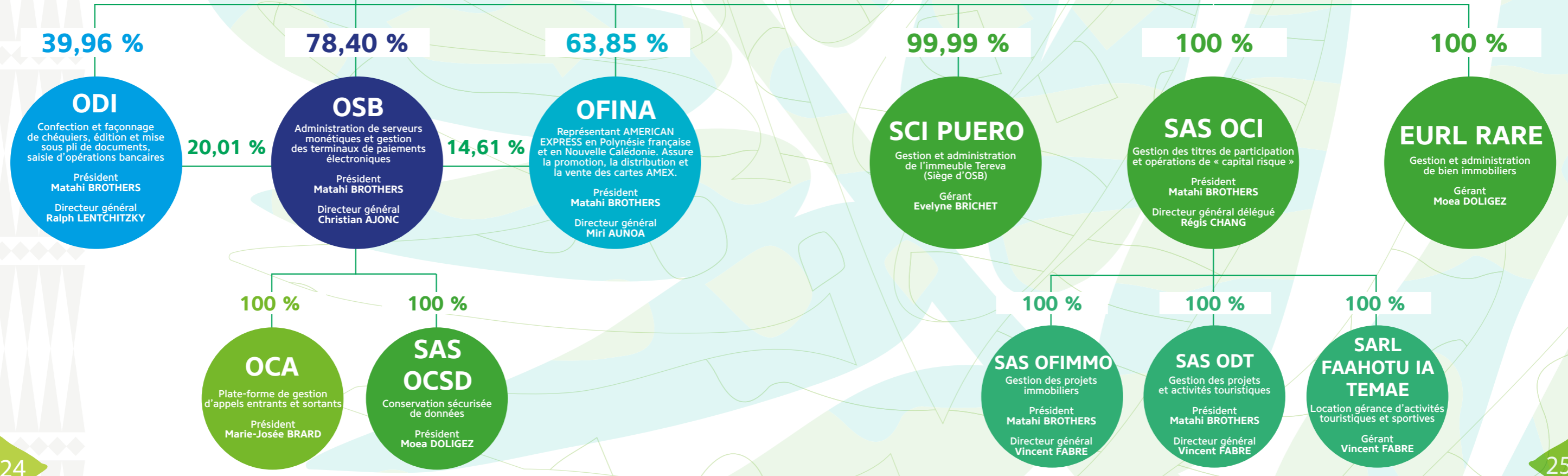


Le Groupe SOCREDO

DANS LE CADRE DE SON DÉVELOPPEMENT, LA BANQUE SOCREDO A ACQUIS DES PARTICIPATIONS DANS DIVERSES ENTITÉS :

- **Les filiales**, dont l'activité principale constitue un prolongement de l'activité opérationnelle de la banque ou consiste en la prestation de services nécessaires à l'exploitation de la banque.
- **Les participations à caractère financier** : il s'agit des participations dans des sociétés dont l'activité principale constitue un prolongement ou un complément à l'activité financière de la Banque (Sofidep, Sogefom).
- **Les participations à caractère économique** : il s'agit des participations dans des sociétés privées ou d'économie mixte liées à la mission de développement de la banque (Air Tahiti, Ait Tahiti Nui, TEP, Port de Pêche de Papeete...). Ces titres sont désormais inscrits à l'actif d'Océanienne de Capital Investissement.
- **Les participations à caractère fiscal** qui représentent des participations provisoires dans des sociétés où la banque intervient par apports de comptes courants d'associés dans le cadre du dispositif de défiscalisation.

BANQUE SOCREDO
 Président du Conseil d'administration
 Jacques MOINEVILLE
 Directeur général
 Matahi BROTHERS
 Directeur général délégué
 Régis CHANG
 Directeur général délégué
 Éric BEUGNOT



Le Groupe SOCREDO

OSB : OCÉANIQUE DE SERVICES BANCAIRES

- Date de création : 1994
- Principales activités : exploitation de serveurs monétiques et télématiques, maintenance de parc d'automates et de terminaux de paiement électronique...
- Chiffre d'affaires 2018 : 1 219,6 millions F CFP
- Résultat net 2018 : 193,3 millions F CFP
- Nombre de salariés : 62

En savoir plus : <https://www.osb.pf/>

OFINA : OCÉANIQUE DE FINANCEMENT

- Date de création : 2004
- Principales activités : exploitation de la licence American Express en Polynésie française et Nouvelle-Calédonie pour l'acquisition des flux commerçants et l'émission des cartes...
- Chiffre d'affaires 2018 : 603 millions F CFP
- Résultat net 2018 : 84 millions F CFP
- Nombre de salariés : 29

En savoir plus : <https://www.americanexpress.pf>

ODI : OCÉANIQUE D'INDUSTRIE

- Date de création : 1997
- Principales activités : éditique (édition et mise sous pli), traitement des chèques et des virements, gestion d'opérations externalisées, plateforme de numérisation...
- Chiffre d'affaires 2018 : 465,6 millions F CFP
- Résultat net 2018 : 55,1 millions F CFP
- Nombre de salariés : 50

En savoir plus : <http://www.odi.pf/>

OCI : OCÉANIQUE DE CAPITAL INVESTISSEMENT

- Date de création : 2008
- Principales activités : gestion des participations de la Banque SOCREO et activité de capital-investissement (financement en capital des entreprises dans le cadre de leur création, leur développement ou leur transmission)
- Produits financiers : 50 millions F CFP
- Nombre de salariés : 1

OCSD : OCÉANIQUE DE CONSERVATION SÉCURISÉE DES DONNÉES (FILIALE OSB)

- Date de création : 2009
- Principale activité : archivage physique et numérique
- Chiffre d'affaires 2018 : 71,47 millions F CFP
- Résultat net 2018 : 8,46 millions F CFP
- Nombre de salariés : 5

OCA : OCÉANIQUE DE CENTRE D'APPEL (FILIALE OSB)

- Date de création : 2005
- Principale activité : centre d'appels entrants et sortants
- Chiffre d'affaires 2018 : 97 millions F CFP
- Résultat net 2018 : 4,2 millions F CFP
- Nombre de salariés : 16

En savoir plus : <http://www.oca.pf/>





PubCONSEIL

Banque SOCREDO
115, rue Dumont d'Urville
BP 130 • 98713 Papeete RP • Tahiti
Polynésie française
Tél. : (689) 40 41 51 23
Fax : (689) 40 41 52 83
www.socredo.pf

